

государственное бюджетное общеобразовательное учреждение Самарской области
средняя общеобразовательная школа №1 имени Героя Советского Союза Зои
Космодемьянской городского округа Чапаевск Самарской области



ПРОЕКТ
по созданию лично-развивающей образовательной среды
в ГБОУ СОШ №1 г.о. Чапаевск
«Шаг к успеху»

Разработчики проекта:

Белоглядова Ксения Сергеевна, директор

Никитина Алла Николаевна, заместитель директора по УР

Титова Светлана Владимировна, заместитель директора по ВР

Кочеткова Оксана Владимировна, педагог-психолог

Чапаевск-2021

Введение

1. Информационно-аналитическое обоснование проекта
 - 1.1. Информационная справка о ГБОУ СОШ №1 г.о.Чапаевск и ее среде
 - 1.2. Используемые методы анализа, выводы из анализа
2. Целевой блок проекта
 - 2.1. Видение ЛРОС ГБОУ СОШ №1 г.о.Чапаевск с новой конфигурацией типов (новой доминантой) и улучшенными показателями по характеристикам.
 - 2.2. Видение новых возможностей, создаваемых ЛРОС в ГБОУ СОШ №1 г.о.Чапаевск для детей и взрослых.
 - 2.3. Образ желаемого состояния ГБОУ СОШ №1 г.о.Чапаевск (по формуле «3+2»)
 - 2.4. Видение главных результатов жизнедеятельности ГБОУ СОШ №1 г.о.Чапаевск после создания ЛРОС
3. Стратегия и тактика создания ЛРОС
 - 3.1. Стратегический план важнейших изменений для создания ЛРОС (по формуле «3+2»)
 - 3.2. Уточнение целей проекта по годам
 - 3.3. Конкретный план реализации важнейших изменений в ГБОУ СОШ №1 г.о.Чапаевск для создания ЛРОС, конкретные мероприятия проекта (по формуле «3+2»). управленческое сопровождение проекта

Введение

В современных условиях, когда российское общество переживает сложный период социокультурных трансформаций, демократизации, включения в систему рыночных отношений, на первый план выдвигаются проблемы подготовки человека к сознательному участию в жизни социума, формирования его социальной и культурной компетентности, готовности к самостоятельному жизненному выбору.

В условиях современной жизни становится важным ответить на вызовы новой эпохи: это счастливый гармонично развитый школьник, готовый к самостоятельной жизни после школы; переход от знаниевой парадигмы к компетентностной; необходимость готовить выпускников к жизни в мире нестабильности; мотивация учеников и учителей; привлечение дополнительного финансирования; кардинальные изменения в роли педагога; автономность и управленческая самостоятельность; преодоление конфликта с родителями.

У современной школы есть ресурсы, чтобы ответить на все эти вызовы. Школьное образование на современном этапе отходит от традиционной ориентации на формирование предметных знаний и умений, стараясь создать условия для развития ключевых компетенций, или навыков 21 века: критическое мышление и решение проблем, креативность и инновационность, коммуникация и коллаборация. Фокус внимания переносится на создание образовательной среды, обеспечивающей высокий уровень развития личности учащегося.

Чтобы решить эту задачу школа должна создать благоприятную личностно-развивающую образовательную среду (ЛРОС). Это является отправным пунктом для позитивных изменений в образовательной и организационной системах, пространственно-предметной среде, управленческой сфере.

Суть проекта заключается в создании личностно-развивающей образовательной среды на основе сетевого взаимодействия для расширения спектра возможностей: для выбора, самоопределения, развития коммуникации и кооперации всех участников образовательных отношений.

В разработке проекта участвовала управленческая команда, возглавляемая директором школы Белоглядовой К.С., педагоги, родители, члены совета старшеклассников, социальные партнёры, все представители школьного сообщества.

Проект предусматривает систему мероприятий, направленных на создание личностно развивающей образовательной среды, позволяющую школьникам получить опыт социально значимой деятельности.

Создание вышеназванной среды вытекает из следующих идей:

- Эффективная социализация оказывается возможной в случае, если школьники ведут активную общественную жизнь, развивая в себе необходимые социальные навыки.
- В организационном компоненте среды акцент делается на событийности.
- В социальном и предметно-пространственном компонентах среды развитие

активности ребёнка, который строит свою среду (активной социальной деятельности школьников через участие в социальных проектах и работе общественных организаций (социальное проектирование)).

- **Информационно-аналитическое обоснование проекта**

1.1. Информационная справка о ГБОУ СОШ №1 г.о. Чапаевск и ее среде

ГБОУ СОШ №1 г.о. Чапаевск основана в 1959 году, расположена в центре города, пользуется и достаточной популярностью и уважаема среди жителей города за добросовестность, квалифицированность и хорошие традиции в области образования и воспитания.

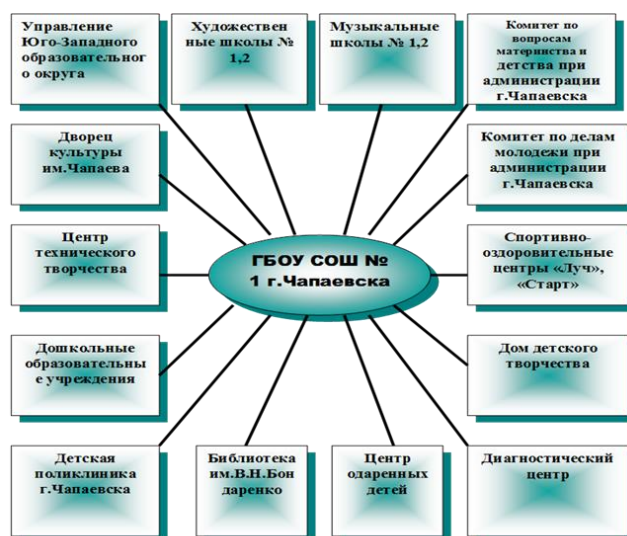
С первого дня своего существования школа была ориентирована на все категории учащихся, вне зависимости от их индивидуальных психофизиологических особенностей, способностей и склонностей.

Среди жителей микрорайона достаточно велико количество людей с высшим образованием, которые заинтересованы в том, чтобы дети получили качественное образование, достаточное для продолжения учебы в высших учебных заведениях. В то же время школа удалена от научных учреждений, что затрудняет установления с ними творческих связей.

Выпускники школы приводят в школу своих детей, детей своих знакомых. Поэтому в школе большое количество мотивированных родителей. Это помогает избежать демографической проблемы.

Выгодное положение школы позволило установить тесные контакты с учреждениями социально-культурного и спортивно-оздоровительного назначения, которые находятся в непосредственной близости со школой и позволяют снять проблему занятости детей во внеурочное время.

В микрорайоне школы находится Дом школьника, музыкальная школа, спортивно-оздоровительный комплекс «Луч», художественная школа, Дворец Культуры со множеством действующих кружков и студий, бассейн.



Школа работает в одну смену, пять дней в неделю. В 2021-2022 учебном

году в школе 574 обучающихся, 24 класса-комплекта: в начальной школе – 10 классов, в основной – 12 классов, в средней школе – 2 класса.

Материально-техническая база школы хорошая: в школе 23 учебных кабинета, 2 кабинета ЦОС, актовый, тренажерный и спортивный залы, столовая, библиотека, есть высокоскоростной интернет и Wi-Fi.

В школе 26 педагогов. Педагогический коллектив характеризуется высоким уровнем квалификации – 80% имеют высшую и первую квалификационные категории. Заслуги педагогов отмечены наградами, званиями различного уровня: Почётный работник общего образования – 4 человека (15%), Отличник народного просвещения – 1 человек (4%), победители и призёры городского, окружного, зонального конкурса «Учитель года», победители и призёры городского и окружного конкурсов «Классный руководитель», победитель конкурса «Лучшие учителя России». 30 % учителей, работающих в школе, являются выпускниками нашей школы. Они передают сложившиеся школьные традиции в образовании.

Школа - победитель Приоритетного Национального Проекта "Образование" (2007 год)

- лучшая школа по реализации профильного обучения (2015 год)
- лучшая школа по итогам работы в Юго-Западном округе (2016 год)
- лауреат рейтинга топ - 500 образовательных организаций (2017 год) федеральный список школ с «лучшими условиями для обмена педагогическим опытом и профессионального развития»
- лучшее общеобразовательное учреждение Самарской области (2020 год)
- участник федерального проекта «Цифровая образовательная среда» (2021 г.)
- участник проекта сетевого взаимодействия с региональным центром «Трудовые ресурсы» (2022 год)

Таким образом, школа обладает следующими ресурсами: удобным месторасположением, сложившиеся традиции обучения и воспитания; хорошая материально-техническая база; работоспособный стабильный коллектив.

1.2. Использованные методы анализа, выводы из анализа

Аналитико-прогностическое обоснование проекта включает итоги, полученные на основе анализа данных, проведенных исследований.

Исследования проводились с использованием следующего инструментария:

- методика анализа образовательной модели школы (автор В.А. Ясвин),
- методика векторного моделирования образовательной среды (автор В.А. Ясвин),
- методика диагностики организационной культуры (автор В.А. Ясвин),
- методика диагностики отношений в школе (автор В.А. Ясвин);
- проблемный анализ, использовались данные внутришкольного мониторинга.

В проведении экспертизы участвовали все участники образовательных отношений: дети, учителя, администрация, родители.

Под образовательной средой понимается система влияний и условий формирования личности по заданному образцу, а также возможностей для ее развития, содержащихся в социальном и пространственно-предметном окружении.

Результаты исследования школьной среды следующие

Определение типа среды



40% - карьерная среда

6% - догматическая среда

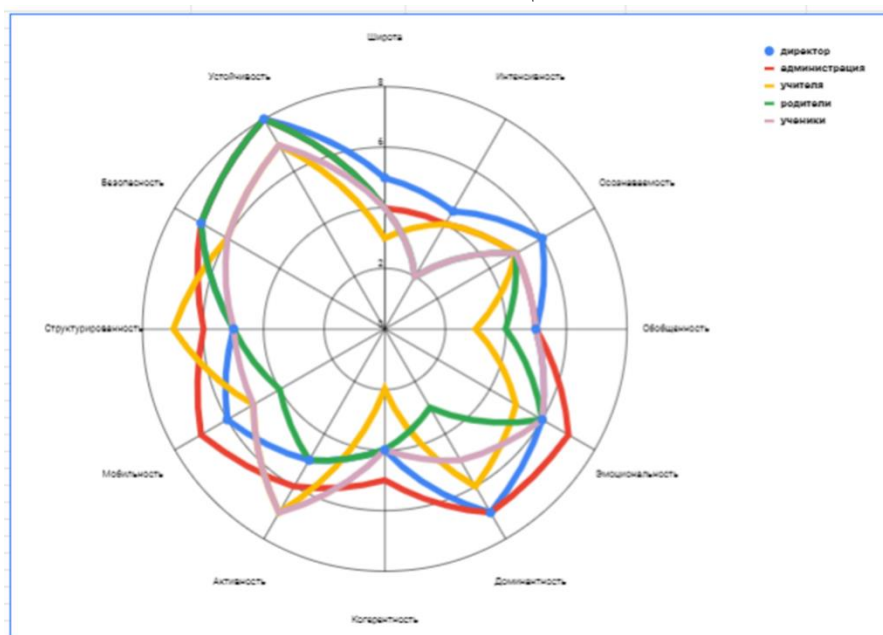
46% - творческая среда

7% - безмятежная среда

Данные показатели характеризуют среду образовательного учреждения как носящую смешанный характер. В школе преобладает творческая среда (46%); карьерная среда, необходимая для роста личностного потенциала развита недостаточно.

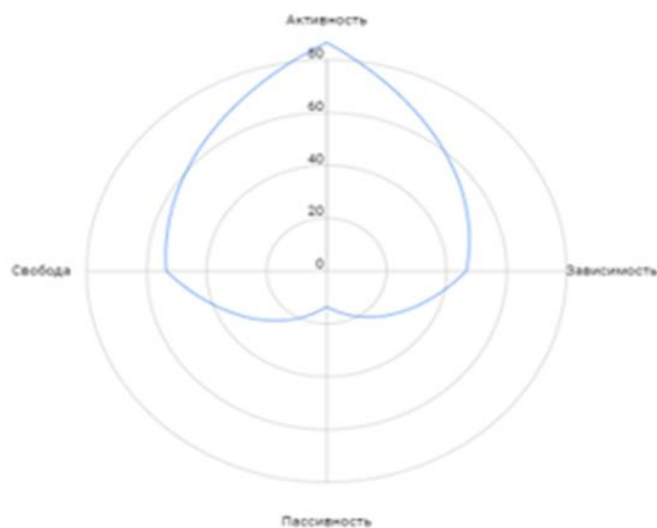
Определение параметров среды

2.1. Общая



2.2. Дифференцированная

Критерии оценки среды	Баллы	Баллы	Баллы	Баллы	Баллы
	Руководитель / директор	Администрация	Педагогические работники	Родители	Ученики
Широта	5	4	3	4	4
Интенсивность	4,5	4	4	2	2
Осознаваемость	6	5	5	5	5
Обобщенность	5	5	3	4	5
Эмоциональность	6	7	5	6	6
Доминантность	7	7	6	3	5
Когерентность	4	5	2	4	4
Активность	5	6	7	5	7
Мобильность	6	7	5	4	5
Структурированность	5	6	7	5	5
Безопасность	7	7	6	7	6
Устойчивость	8	8	7	8	7



Экспертиза школьной среды на основе комплекса количественных параметров показала, что наиболее высокий уровень отмечены у таких характеристик, как устойчивость, безопасность, эмоциональность, активность. а наименее – широта, интенсивность, когерентность.

Широта исследуемой школьной среды характеризуется количеством и регулярностью местных и иногородних экскурсий и посещений учреждений культуры (затруднено на момент анкетирования в связи с пандемией); широтой материальной базы; возможностью выбора образовательных сред.

Низкий уровень широты связан с недостатком разнообразия и качества социальных контактов и социальных практик для современных детей и подростков, а не только их количества. Педагоги, родители и учащиеся ощущают недостаток общения с представителями других учреждений.

Интенсивность образовательной среды — это структурно-динамическая

характеристика, показывающая степень насыщенности образовательной среды условиями, влияниями и возможностями, а также концентрированность их проявления.

Интенсивность школьной среды включает в себя перечень вопросов по уровню требований, предъявляемых к учащимся, учебной нагрузкой учащихся, организацией активного отдыха, интерактивных форм и методов работы.

Анализ внутренних факторов показывает, что родители, педагоги и ученики отмечают низкую интенсивность.

Когерентность (согласованность) – это преемственность с другими образовательными учреждениями, региональная интеграция, широкая социальная активность).

Данный показатель снижен из-за слабой социальной интеграции, недостаточного уровня сотрудничества с учебными заведениями и общественными институтами.

Кроме анализа школьной среды на основе комплекса количественных параметров, характеризующих ее развивающие возможности, произведено построение модели соотношения типов образовательной среды.

Данные показатели характеризуют среду образовательного учреждения как носящую смешанный характер. В школе преобладает творческая среда (46%); карьерная же среда, необходимая для роста личностного потенциала ученика, развита недостаточно.

Проведя анализ школьной образовательной среды, мы сделали следующие выводы:

- Школьная образовательная среда имеет «творческий» тип. Данная среда способствует свободному развитию. В сложившейся «творческой» образовательной среде недостаточно условий для развития активности и самостоятельности обучающихся, а это препятствует их личностному развитию.
- Недостаточно развиты такие показатели ЛРОС, как широта, когерентность, интенсивность.
- Экспертиза показала, что школа имеет смешанный тип организационной культуры, способствующий проявлению новаторства, внедрению современных образовательных технологий, но низкий уровень стремления к достижению высоких образовательных результатов педагогами.
- Педагогический коллектив школы готов к комплексному обновлению всех компонентов школьной образовательной среды, внесению изменений в ресурсное обеспечение и в управление образовательной организацией.

2. Целевой блок проекта

2.1. Видение ЛРОС ГБОУ СОШ №1 г.о. Чапаевск с новой конфигурацией типов (новой доминантой) и улучшенными показателями по

характеристикам.

Ключевая цель проекта:

Создание личностно-развивающей образовательной среды на основе сетевого взаимодействия для расширения спектра возможностей: для выбора, самоопределения, развития коммуникации и кооперации всех участников образовательных отношений

Задачи проекта:

1. Провести диагностику и анализ существующей образовательной среды на соответствие ключевым компетенциям 21 века - «4-К».
2. Разработать систему личностно-развивающей образовательной среды ОО с учетом полученных диагностических данных.
3. Изменить соотношение типов образовательной среды ОО (по В.А. Ясвину).
4. Обеспечить возможности для развития личностного потенциала всех субъектов образовательных отношений.
5. Обучить кадровый состав.
6. Расширить ресурсную базу за счет сетевого взаимодействия

2.2 Видение новых возможностей, создаваемых ЛРОС в ГБОУ СОШ №1 г.о. Чапаевск для детей и взрослых.

Цели для благополучателей проекта:

- **для обучающихся:** создание "Кейса личностного роста ученика" для обучающихся, который даст возможность строить собственную образовательную траекторию развития. "Кейс личностного роста ученика" включает в себя: предметные знания, метапредметные компетенции, различные формы проектной и исследовательской деятельности, профпробы, как подготовка к осознанному выбору профессиональной деятельности, ценностно-ориентированного будущего. Он позволит обучающимся свободно выбирать элективные курсы, курсы внеурочной деятельности, учреждения дополнительного образования, формы и тематику проектных и исследовательских работ в 1-7 классах, все перечисленное и профориентационные курсы и профпробы в 8-9 классах, построения ИОП в 10-11 классах путем выбора предметов и уровня их изучения, элективных курсов, исследовательских, проектных работ и форм их реализации.
- **для педагогов школы:** создание "Кейса личностного роста педагога", включающий в себя технологии и методики преподавания, повышение квалификации, возможность масштабирования и транслирования педагогического опыта посредством участия в создании методических сборников, выступления на конкурсах, мастер-классах, механизмы повышения внутренней мотивации педагога через работу мастерских по

развитию ЛП. Это позволит строить собственную профессиональную траекторию развития, даст возможность совершенствовать свой профессиональный уровень, осваивать новые методики обучения, повышать внутреннюю мотивацию деятельности, реализовывать творческий потенциал через создание авторских курсов, участие в конкурсах педагогического мастерства разного уровня.

- **для родителей:** создание "Кейса личностного роста родителя", который включает в себя образовательные сессии в "Родительском университете», психологическую и педагогическую поддержку по вопросам воспитания детей через психолого-педагогическую службу школы, индивидуальные и коллективные консультации, тренинги в рамках деятельности мастерских по развитию ЛП.

2.3. Образ желаемого состояния ГБОУ СОШ №1 г.о. Чапаевск (по формуле «3+2»)

Компонент ЛРОС	Состояние на 2022 г.	Прогноз на 2024 г.
<p>Организационно - технологический компонент</p>	<ul style="list-style-type: none"> • Наличие образовательных курсов предметного содержания. • Методическая работа педагогов в рамках МО по предметам одного цикла. • Сетевое взаимодействие с ОО дополнительного и высшего образования. • Индивидуальные учебные планы в 10-11 классе. • Программа дополнительного образования. 	<ul style="list-style-type: none"> • Создание ПОС для углубления межпредметного взаимодействия педагогов, создание и проведение уроков, мероприятий метапредметного и межпредметного содержания. • Создание продуктов организационно-технологического компонента: авторские образовательные программы предметного и метапредметного содержания, Кейсы личностного роста для учащихся, педагогов, родителей. • Разработка и проведение инновационных уроков по технологии создания уроков 4К, мероприятий метапредметного и межпредметного содержания. • Введение УМК «Школа возможностей» в образовательный процесс.
<p>Социальный компонент</p>	<ul style="list-style-type: none"> • Рабочая программа воспитания. • Программа внеурочной деятельности. • ППк (психолого-педагогическая комиссия). • Взаимодействие с субъектами 	<ul style="list-style-type: none"> • Создание мастерских по развитию ЛП: мастерская выбора и самореализации, мастерская достижений. • Создание системы визуализации успеха:

	<p>Профилактики (КДН, ОДН, мед.учреждения).</p> <ul style="list-style-type: none"> Наличие в штате педагога-психолога, логопеда-дефектолога. 	<p>доска достижений.</p> <ul style="list-style-type: none"> Создание службы социально-психологического сопровождения обучающихся, педагогов и родителей. Заключение договоров сетевого взаимодействия.
Пространственно-предметный компонент	<ul style="list-style-type: none"> Основные кабинеты оборудованы техническими средствами обучения, имеют доступ к высокоскоростному интернету. Наличие актового зала. Наличие информационно-библиотечного центра. Наличие спортивного зала. 	<ul style="list-style-type: none"> Персонализация среды школы через вовлечение обучающихся, педагогов и родителей в создание социально-ориентированного дизайна помещений школы. Совместная проектная деятельность по "наполнению" рекреационных зон школы: создание "Открытой библиотеки", «Виртуального музея».
Ресурсное обеспечение	<ul style="list-style-type: none"> Наличие 24 оборудованных кабинетов, оснащенных комплектами ученической мебели и корпусной мебелью для системного хранения методического материала и учебных пособий. 	<ul style="list-style-type: none"> Создание предметных лабораторий Создание медиа-центра.
Управленческое сопровождение	<p>Наличие в школе:</p> <ul style="list-style-type: none"> Программы развития школы Основных образовательных программ по уровням образования Адаптированных образовательных программ для детей с ОВЗ. Рабочих программ по предметам Рабочей программы воспитания 	<ul style="list-style-type: none"> Внесение изменений в программу развития, ООП, рабочие программы, программы дополнительного образования, рабочую программу воспитания с учетом создания в школе ЛРОС. Разработка положений о ЛРОС, приказов о создании ПОС, творческих групп педагогов и обучающихся, Соглашения о взаимодействии.

	Программы дополнительного образования.	
--	--	--

2.4. Видение главных результатов жизнедеятельности ГБОУ СОШ №1 г.о. Чапаевск после создания ЛРОС

Улучшение результатов деятельности школы в ходе создания ЛРОС: Количественные результаты:

- 85% старшеклассников примут участие в ключевых событиях проекта;
- 85% обучающихся будут иметь индивидуальную модель развития ("Кейс личностного роста");
- вовлечение 30% родителей в реализацию проекта.
- увеличение количества педагогов, которые будут иметь высшую и первую квалификационную категорию на 10% по сравнению со стартовым результатом.
- увеличение количества обучающихся, которые будут принимать участие в окружном и региональном этапах ВсОШ, иных олимпиадах и конкурсах на 10% по сравнению со стартовым результатом.

Качественные результаты:

- увеличение качества образования в соответствии с системой критериального оценивания по показателям математической, естественнонаучной и читательской грамотности школьников на 10% по сравнению со стартовым результатом.
- расширение творческой среды лица до 30%.
- Увеличение показателя "широта" (широта материальной базы школы, увеличение количества обучающихся, посещающих в рамках образовательной и воспитательной работы различные объекты культуры города, региона) до 8 единиц измерения по методике В.А. Ясвина.
- Увеличение показателя "когерентность" (региональная интеграция, широкая социальная интеграция, преемственность с другими ОО) до 8 единиц измерения по методике В.А. Ясвина.
- Увеличение показателя "интенсивности" до 8 единиц измерения по методике В.А. Ясвина.
- Увеличение показателя "обобщенность" (создание сплоченной команды единомышленников для реализации различных задач, стоящих перед ОО, реализация авторских образовательных моделей) до 8 единиц измерения по методике В.А. Ясвина.

- Увеличение показателя "структурированность" (создание понятной и обоснованной системы поощрений и взысканий, системы обратной связи между участниками образовательных отношений) до 8 единиц измерения по методике В.А. Ясвина.
- увеличение доли креативных проектов обучающихся и педагогов –10%.

3.1. Стратегический план важнейших изменений для создания ЛРОС (по формуле «3+2»)

Компонент ЛРОС	Изменения	Ожидаемые результаты
<p>Организационно-технологический компонент</p>	<ol style="list-style-type: none"> 1. Создание ПОС учителей. 2. Отбор и обучение педагогов. 3. Разработка и проведение инновационных уроков по технологии создания уроков 4К, мероприятий метапредметного и межпредметного содержания. 4. Создание продуктов организационно-технологического компонента: авторские образовательные программы предметного и метапредметного содержания. Кейсы личностного роста ученика, педагога, родителя. 5. Введение УМК «Школа возможностей», «Развитие личностного потенциала подростков» в образовательный процесс. 	<ol style="list-style-type: none"> 1. Создано активное сообщество педагогов, налажено сетевое взаимодействие ПОС различных ОО, участвующих в проекте и партнеров. 2. Педагоги, прошедшие обучения в рамках программы благотворительного фонда "Вклад в будущее" вовлекают в деятельность ПОС педагогов школы, транслируют опыт на муниципальном, окружном уровне. 3. Создана база инновационных уроков, мероприятий метапредметного, межпредметного содержания. Сценарий и методика проведения метапредметных недель в школе. "Кейсы личностного роста" ученика, педагога, родителя позволяют получить высокие результаты в обучении, воспитании, профессиональной самореализации. 4. В образовательном процессе используются методические материалы УМК «Школа возможностей».

Социальный компонент	<ol style="list-style-type: none"> 1. Создание мастерских по развитию ЛП: мастерская выбора и самореализации, мастерская достижений. 2. Соглашение о сетевом взаимодействии. 3. Создание системы визуализации успеха: "доска достижений". 4. Создание службы социально-психологического сопровождения обучающихся, педагогов и родителей. 	<ol style="list-style-type: none"> 1. Мастерские ЛРОС (мастерская выбора и самореализации, мастерская достижений) помогают всем участникам образовательных отношений эффективно использовать собственные ресурсы, ресурсы ОО, социума, справляться с возникающими трудностями. 2. Сетевое взаимодействие позволит создать положительный эмоциональный климат, необходимый для личностного развития. 3. Система визуализации успеха ("доска достижений") способствует удовлетворению потребности в признании личных успехов обучающихся, способствует развитию внутренней мотивации обучающихся к обучению, активной деятельности по различным направлениям в школе, социуме. 4. Служба социально-психологического сопровождения школы оказывает поддержку реализации проекта в школе и участникам образовательных отношений.
Пространственно-предметный компонент	1. Персонализация среды школы через вовлечение обучающихся, педагогов и родителей в создание социально-	1. В изменении пространственно-предметной среды школы принимают участие все участники образовательных отношений

	<p>ориентированного дизайна помещений школы.</p> <p>2. Создание "Открытой библиотеки", «Виртуального музея».</p>	<p>(ученики, педагоги, родители), что формирует команду единомышленников.</p> <p>2. Разработаны и реализованы проекты по "наполнению" рекреационных зон школы, созданы:</p> <ul style="list-style-type: none"> • "Открытая библиотека" - место, где ученики могут осуществлять обмен книгами, читать книги в свободное время, иметь доступ к электронным версиям книг через QR-код. • виртуальный музей.
--	--	--

Ресурсное обеспечение	<p>1. Создание предметных лабораторий</p> <p>2. Создание медиа-центра.</p>	<p>1. Созданы предметные лаборатории по физике, химии, биологии, что позволило создать условия для более качественного изучения предметов естественнонаучного цикла, проектной и исследовательской деятельности.</p> <p>2. Создан медиа-центр, который включает в себя типографию, радио-студию, школьную газету (электронная версия).</p>
-----------------------	--	--

<p>Управленческое сопровождение</p>	<ol style="list-style-type: none"> 1. Внесение изменений в программу развития, ООП, рабочие программы, программы дополнительного образования, рабочую программу воспитания и с учетом создания в школе ЛРОС. 2. Создание рабочей группы по мониторингу образовательной среды школы. 3. Разработка положения о ЛРОС, приказов о создании ПОС, творческих групп педагогов и обучающихся. 	<ol style="list-style-type: none"> 1. Программа развития школы, основные образовательные программы НОО, ООО, СОО , рабочие программы, программы дополнительного образования, рабочая программа воспитания изменены с учетом создания в школе ЛРОС. 2. Создана рабочая группа мониторинга образовательной среды школы. Внедрение компонентов ЛРОС мониторится ежегодно. Проводится корректировка проекта. 3. Разработано и утверждено положение о ЛРОС школы, издан приказ директора о создании ПОС, творческих группах педагогов и обучающихся для реализации проектов по преобразованию пространственно-предметной среды школы.
-------------------------------------	---	---

3.2. Уточнение целей проекта по годам

Компонент ЛРОС	2022-2023 учебный год	2023-2024 учебный год	2024-2025 учебный год
Организационно-технологический компонент	Анализ имеющихся ресурсов и запросов участников образовательного процесса, формирование ПОС и обучение педагогов. Разработка авторских курсов метапредметного содержания.	Апробация новых авторских курсов метапредметного и межпредметного содержания. Апробация модели метапредметных недель.	Анализ изменений образовательной среды лицея с учетом внедрения элементов ЛРОС. Трансляция и масштабирование опыта.
Социальный компонент	Диагностика запросов участников образовательных отношений. Создание мастерских по развитию ЛП.	Создание службы социально-психологического сопровождения. Внедрение мастерских по развитию ЛП в систему работы школы. Создание "доски достижений".	Анализ изменений образовательной среды школы с учетом внедрения элементов ЛРОС. Трансляция опыта.
Пространственно-предметный компонент	Диагностика пространственно-предметной среды школы. Создание проектов по переустройству рекреационных зон школы.	Реализация проектов по переустройству рекреационных зон школы. Реализация проекта по созданию виртуального музея.	Анализ изменений образовательной среды школы с учетом внедрения элементов ЛРОС.

Ресурсное обеспечение	Анализ имеющихся ресурсов и запросов участников образовательного процесса. Поиск партнеров сетевого взаимодействия	Реализация проектов по созданию предметных лабораторий, медиа-центра.	Анализ изменений образовательной среды школы с учетом внедрения элементов ЛРОС.
Управленческое сопровождение	Анализ программы развития школы, ООП НОО, ООО, СОО, рабочей программы воспитания дополнительного образования Привлечение к реализации проекта других членов административной команды школы. Создание нормативной документации	Анализ хода реализации проекта. Внесение изменений в проект. Создание необходимой для внесения изменений в проект нормативной документации.	Анализ реализации проекта, определение перспектив дальнейшего развития школы, прогнозирование.

3.3. Конкретный план реализации важнейших изменений в ГБОУ СОШ №1 г.о.Чапаевск для создания ЛРОС, управленческое сопровождение проекта

Мероприятие	Сроки	Исполнители
2022 год		
Разработка концепции проекта	февраль	Члены управленческой команды
Создание команды, рабочей группы (командообразование),	февраль-март	Члены управленческой команды
Составление плана-графика реализации проекта	март-апрель	Члены управленческой команды
Корректировка и утверждение нормативно-правовых документов и локальных актов	апрель-май	Члены управленческой команды
Проведение социально-аналитического исследования, направленного на выявление дефицитов образовательной среды	апрель-май	Члены управленческой команды
Проектирование модели ЛРОС	Апрель-май	Члены управленческой команды, педагоги школы
Обучение педагогических кадров	Март-июнь	Члены управленческой команды
Апробация модели	Сентябрь-декабрь	Члены управленческой команды, педагоги школы
2023 год		
Апробация модели	январь-май	Члены управленческой команды, педагоги школы
Проведение социально-аналитического исследования, направленного на выявление промежуточных результатов	май	Члены управленческой команды

Корректировка работы по апробации модели	июнь-август	Члены управленческой команды, педагоги школы
Реализация модели	2022-2023 учебный год	Члены управленческой команды, педагоги школы
Подведение итогов реализации проекта, подготовка отчета	2022-2023 учебный год	Члены управленческой команды, педагоги школы
Диссеминация опыта реализации модели	2022-2023 учебный год	Члены управленческой команды, педагоги школы